

RÉALISER L'ODD 4 ENSEMBLE



CAMPAGNE MONDIALE POUR

L'EDUCATION

www.campaignforeducation.org

Plan stratégique 2019 – 2022

INTRODUCTION / AVANT-PROPOS

À la veille de la célébration de son 20^e anniversaire, la Campagne mondiale pour l'éducation (CME) est le plus grand mouvement de la société civile qui s'emploie à promouvoir le droit humain à l'éducation et à presser les gouvernements et la communauté internationale à tenir leurs engagements et à fournir une éducation publique de qualité, gratuite et inclusive, et des possibilités d'apprentissage tout au long de la vie pour tous. Nos coalitions nationales et régionales englobent plusieurs milliers d'organisations de la société civile et représentent des millions de personnes à travers le monde. Chacune est indépendante et toutes sont unies par leur engagement en faveur du droit humain à l'éducation et de la réalisation du changement par la mobilisation des citoyens et de la société civile.

Une éducation publique de qualité, gratuite et inclusive, et des possibilités d'apprentissage tout au long de la vie pour tous sont essentielles pour équiper les citoyens des connaissances et des outils dont ils ont besoin pour s'engager et contribuer au bien-être de leurs communautés, briser les cycles de la violence et de la pauvreté, mettre fin à l'exclusion et transformer la société.

Le programme Éducation 2030 (E2030) et l'objectif de développement durable n° 4 (ODD 4) sont au cœur de cette stratégie, qui a été préparée après consultation des coalitions nationales et régionales et des organisations internationales membres de la CME. Elle établit les objectifs du mouvement et les lignes directrices du travail du Conseil d'administration et du Secrétariat de la CME.

Avec ce plan stratégique, la CME vise à :

- soutenir la transition vers des systèmes publics d'éducation de qualité qui promeuvent le droit humain à l'éducation et la justice sociale pour tous
- amplifier le mouvement de la société civile qui défend cette transition.



NEUF DÉFIS ET MENACES QUI PÈSENT SUR LE DROIT HUMAIN À L'ÉDUCATION DANS LE MONDE

Défi



1 **Persistance des inégalités entre les sexes -**

781 millions d'adultes et de jeunes sont analphabètes, dont deux tiers de femmesⁱⁱ.

2 **Manque de qualité de l'éducation et d'enseignants formés -**

L'éducation de qualité exige de prêter attention à l'environnement d'enseignement et d'apprentissage et selon l'UNESCOⁱⁱ, il manque 69 millions d'enseignants pour atteindre les objectifs d'Éducation 2030.

3 **Manque d'inclusivité -** Neuf enfants handicapés sur dix ne sont pas scolarisés et 80 % de tous les enfants en situation de handicap vivent dans les pays en développement^{iv}.

4 **Exclusion de la petite enfance -** 100 millions d'enfants de moins de 8 ans ne sont pas scolarisés à travers le monde.

5 **Apprentissage et éducation des adultes : l'objectif négligé -** Seuls 17 des 73 pays affichant un taux d'alphabétisation inférieur à 95 % en 2000 ont réussi à atteindre la cible internationale et à améliorer de 50 % les niveaux d'alphabétisation des adultes d'ici à 2015^{vi}.

La crise de l'éducation est mondiale :

En 2017, 262 millions d'enfants en âge d'aller à l'école primaire et secondaire n'étaient pas scolarisés.

758 millions d'adultes, dont 115 millions de personnes âgées de 15 à 24 ans, sont incapables de lire ou écrire une phrase simpleⁱ.

Menaces



Conflits, déplacements et catastrophes - 75 millions d'enfants et de jeunes d'âge scolaire ont besoin d'un soutien éducatif en raison des conflits, des crises prolongées, des déplacements ou des catastrophes naturelles^{vii}.

Pénurie de financement pour l'éducation - Le déficit annuel de financement dans les pays à revenu faible et intermédiaire (tranche inférieure) atteint 39 milliards de dollars tandis que la privatisation croissante menace les systèmes d'éducation publique et le droit à l'éducation^{vii}.

Rétrécissement de l'espace de la société civile - Les gouvernements réduisent l'espace disponible pour l'action civique et, dans certains pays, la tendance à la diminution du rôle de l'État dans la prestation des services publics a entraîné une réduction de sa responsabilité envers les citoyens.

Marginalisation des jeunes 1,2 milliard de jeunes entre 15 et 24 ans, soit plus de 16 % de la population mondiale, sont davantage exposés au chômage et ne sont pas impliqués dans les processus de prise de décision^v.
à la fois une menace et un défi

6

7

8

9

CAMPAGNE MONDIALE POUR L'ÉDUCATION : 20 ANS DE CONSTRUCTION D'UN MOUVEMENT DE LA SOCIÉTÉ CIVILE POUR L'ÉDUCATION

Convictions fondamentales de la CME

- L'État est le premier responsable de la réalisation du droit humain à l'éducation, et les citoyens comme les organisations de la société civile (OSC) ont le droit de demander des comptes à l'État, à tous les niveaux.
- Des coalitions larges ont plus de chances de survivre et de mobiliser face au rétrécissement de l'espace disponible pour les OSC et peuvent, grâce à leur répertoire d'actions, avoir un impact à plusieurs niveaux.
- Les discussions politiques au niveau mondial et régional doivent être documentées par les réalités nationales et locales, et les informer en retour.



Mission de la CME

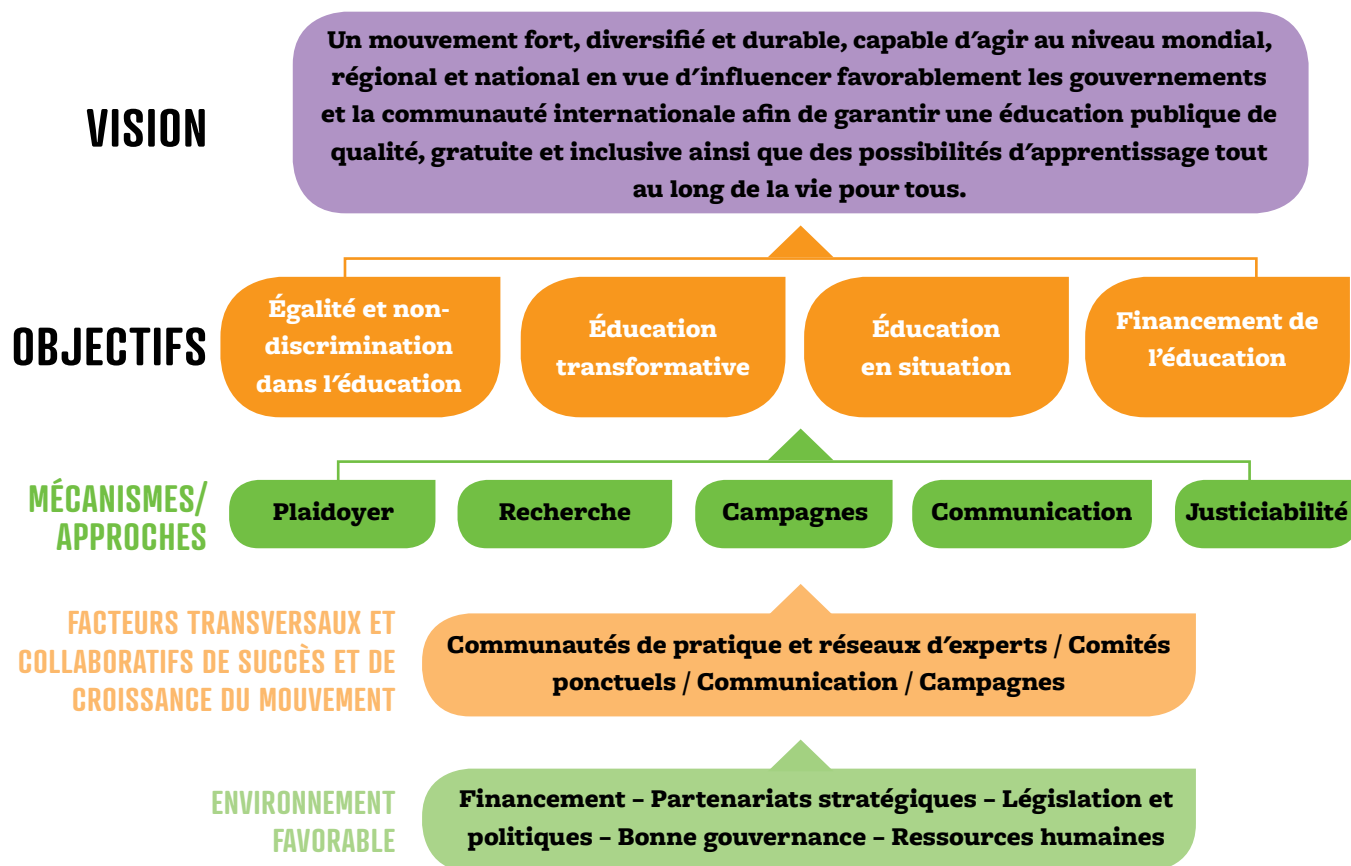
L'objectif principal de la CME est de promouvoir et défendre l'éducation de qualité en tant que droit humain fondamental et de mobiliser les pressions publiques sur les gouvernements et la communauté internationale afin qu'ils tiennent leurs engagements de fournir une éducation publique de qualité, gratuite, inclusive et obligatoire pour tous, et particulièrement pour les enfants, les jeunes, les femmes et les membres des groupes exclus.



Vision de la CME

Un mouvement fort et coordonné de la société civile à l'échelon mondial, qui parle d'une voie unifiée au niveau mondial, régional et national en vue d'influencer favorablement les gouvernements et la communauté internationale afin qu'ils fournissent une éducation publique de qualité, gratuite et inclusive ainsi que des possibilités d'apprentissage tout au long de la vie pour tous.

THÉORIE DU CHANGEMENT



NOS HYPOTHÈSES POUR RÉALISER NOTRE VISION ET LES MENACES

Hypothèses

- Les organisations de la société civile sont engagées et mobilisées en permanence afin de promouvoir l'éducation publique de qualité, gratuite, équitable et égalitaire pour tous.
- Les organisations de la société civile sont fortes et capables de mobiliser effectivement les citoyens.
- Le mouvement met en œuvre des actions collaboratives qui ont un impact partout dans le monde.
- Les acteurs politiques répondent aux revendications concernant le droit à l'éducation, y compris celles portant sur le financement de l'éducation.
- La plupart des jeunes participent effectivement et s'engagent auprès des membres de la CME.
- Les membres de la société qui sont marginalisés (dont les filles, les LGBTIQ et les personnes handicapées) savent qu'ils ont droit à l'éducation et connaissent les mécanismes de recours existants.
- Les organisations de la société civile sont financées adéquatement et durablement.
- Des procédures rigoureuses de suivi et d'évaluation sont mises en place pour éclairer l'orientation stratégique du mouvement.
- Une gestion efficace des risques est mise en place.

Menaces

- Privatisation et marchandisation de l'éducation
- Affaiblissement du mouvement de la société civile et manque de fonds
- Cooptation du mouvement de la société civile par de nouveaux acteurs mondiaux
- Hausse des points de vue conservateurs et du fondamentalisme dans le secteur éducatif.
- Instabilité politique, changements dans les gouvernements
- Catastrophes naturelles, conflits et crises
- Instabilité du contexte économique
- Pratiques culturelles ou religieuses

MÉCANISMES POUR LA MISE EN ŒUVRE RÉUSSIE DE LA STRATÉGIE

La CME se concentrera sur quatre mécanismes principaux en vue de renforcer la collaboration au sein du mouvement et d'accroître son impact :

1

Communautés de pratique et réseaux d'experts : Des communautés de pratique et des réseaux d'experts seront établis, composés de militants et de professionnels appartenant aux membres nationaux, régionaux et aux ONG internationales qui partageront leur expertise sur des questions thématiques ou des fonctions essentielles.

2

Comités ponctuels : Ils seront chargés de planifier, d'organiser et de mettre en œuvre des

3

activités ou des événements spécifiques, notamment des travaux participatifs de recherche, de suivi et d'évaluation.

Communication : La stratégie de communication s'efforcera de faire évoluer le discours mondial et d'offrir des informations actualisées et accessibles à tous les membres.

4

Des systèmes d'information et des alertes seront également établis pour mobiliser les membres autour d'actions concrètes.

Campagnes : Les campagnes offriront des occasions de participation massive aux membres de la CME, unis autour d'objectifs communs, de stratégies partagées et de la quête d'un impact mondial.

Photo: Universidad de Antioquia

DOMAINES D'INTÉRÊT STRATÉGIQUES POUR 2019-2022

Domaine stratégique 1: Égalité et non- discrimination

La CME s'efforce d'aider les coalitions locales et régionales à surmonter toutes les formes d'inégalité, d'exclusion et de discrimination dans l'éducation.

“Des approches équitables sont des approches qui doivent aller plus loin que l'accès égalitaire pour tous afin de garantir aux apprenants individuels l'appui dont ils ont besoin pour réussir, en tenant compte des circonstances individuelles de chacun. L'éducation inclusive vise à donner à tous les apprenants, quels que soient leur bagage linguistique et culturel, leurs capacités physiques et mentales ou d'autres caractéristiques personnelles, la possibilité d'apprendre ensemble dans un environnement accueillant et favorable.”. Dr Boly Barry (2017:5)



Photo: Campaña Peruana por el Derecho a la Educación

Domaine stratégique 2: Une éducation transformatrice

Le but de la CME est de mener des plaidoyers et des campagnes à tous les niveaux pour que l'éducation soit considérée comme un moteur favorisant la justice sociale, le développement durable, la liberté individuelle et collective et le plaisir de l'apprentissage collectif.

En défendant le rôle transformatif et le pouvoir de l'éducation, la CME s'élèvera contre les tentatives visant à limiter l'éducation à un ensemble étroit de résultats d'apprentissage. Le concept englobe une large variété d'aspects : l'éducation aux droits de l'homme, à la citoyenneté mondiale et au développement durable ; la langue d'instruction, des enseignants et des personnels de l'éducation qualifiés et correctement rémunérés ; des environnements d'apprentissage sûrs ; et le rôle de l'éducation dans la transformation des sociétés.



Photo: UN photo library - Isaac Billy

Les actions de la CME seront regroupées dans quatre domaines stratégiques, basés sur l'ODD 4 et le cadre Éducation 2030, et qui prennent en compte les défis actuels de l'éducation évoqués ci-dessus ainsi que les domaines prioritaires signalés par nos membres.

Domaine stratégique 3: Éducation en situations d'urgence

Le but de la CME est de soutenir l'accès à des possibilités d'éducation de qualité pour tous ceux qui sont touchés par des situations d'urgence et des crises prolongées.

La CME entreprendra de façonner les politiques éducatives dans les situations d'urgence et encouragera les autorités nationales et locales ou du pays d'accueil dans les zones récemment touchées par des catastrophes et des conflits à élaborer des plans politiques comprenant un cadre complet, soucieux de l'égalité des sexes et inclusif pour évaluer les besoins et droits éducatifs des personnes vivant dans les zones potentiellement ou déjà touchées par des situations d'urgence et y répondre.



Photo: Fadi Arouri/ GVC

Domaine stratégique 4: Financement de l'éducation

La CME vise à faire campagne en faveur d'une éducation de qualité gratuite, équitable et inclusive, financée par des fonds publics, et sur la nécessité d'améliorer les financements nationaux et internationaux.

La CME poursuivra ses campagnes en faveur de systèmes d'éducation solides, financés par des fonds publics, qui satisfont aux critères de financement de l'éducation établis à l'échelon international, et continuera à promouvoir la justice fiscale comme un outil crucial pour financer l'éducation publique et répondre à la commercialisation croissante de l'éducation et au développement de mécanismes de financement soi-disant innovants.



Photo: GCE

MISE EN ŒUVRE DU PLAN STRATÉGIQUE

Notre plan stratégique 2019-2022 comporte quatre axes opérationnels prioritaires pour le Secrétariat de la CME et le mouvement.

1 Renforcement du mouvement

Un cadre de travail qui permet l'expression d'une gamme diversifiée de voix, des processus collaboratifs et des réseaux de communication pour l'échange et l'apprentissage.

2 Mobilisation des ressources

Une stratégie de mobilisation de fonds pour étoffer les services offerts par la CME à ses membres, réduire la dépendance à une source unique de revenu et développer des partenariats pour travailler sur nos quatre domaines stratégiques.

3 Pérennisation

Une nécessité vitale pour avancer vers l'accomplissement de nos quatre domaines thématiques et répondre aux exigences d'un environnement politique mondial de plus en plus complexe.

4 Suivi et évaluation

S'assurer que l'accomplissement des objectifs stratégiques est toujours conforme au cadre de résultats qui définit des indicateurs, des extrants et des résultats ainsi que des cibles.



Photo: UN Photo library Milton Grant



Photo: UN Photo library Milton Grant



Photo: Education For All Somalia



Photo: Globale Bildungskampagne Germany

Axe Opérationnel #1:

Renforcement du mouvement

L'inclusion et la diversité figurent au cœur du travail de notre mouvement composé d'une diversité d'organisations, d'opinions, de cultures, d'objectifs et de langues, et la CME va renforcer son cadre de travail pour faciliter davantage l'expression de toutes les voix critiques de manière inclusive.

Les processus collaboratifs, le partage des connaissances et le développement des capacités dans l'ensemble des groupes qui composent le mouvement constitueront un axe stratégique clé au cours de la période à venir, notamment au travers du travail participatif des comités ponctuels et des communautés de pratique.

La CME améliorera ses capacités en matière de planification stratégique, de campagne et de services aux membres. Elle accroîtra sa capacité et ses systèmes internes de communication et ne se contentera plus de collecter des données, mais intégrera des

processus collectifs de surveillance de l'impact de ses initiatives de communication. Cela devrait se faire en comblant les écarts de capacité entre les différents groupes et les régions.

Nous nous intéresserons particulièrement aux aspects suivants:

- **Identifier des causes communes** pour articuler les actions stratégiques régionales et sous-régionales et partager des ressources pour la mise en œuvre d'activités de plaidoyer et de campagne.
- **Intégrer les voix des jeunes à tous les niveaux** de notre travail et de nos processus de prise de décision – la CME est convaincue que la participation des jeunes doit être au cœur des politiques éducatives.
- Compiler, systématiser et **reproduire les pratiques fructueuses** afin d'étendre l'impact au-delà des frontières nationales.
- **Intégrer de nouveaux acteurs et former des partenariats** avec

d'autres mouvements pour étendre et approfondir notre masse critique et maximiser l'impact politique de la CME.

- **Établir des alliances avec les institutions publiques** pour favoriser la concertation, la progression et la légitimation du mouvement.
- **Explorer et tester de nouvelles voies d'action**, telles que les actions en justice stratégiques, l'art populaire, l'éducation communautaire ou le plaidoyer transnational.
- **Généraliser l'ODD** : L'ODD 4 et le programme E2030 constituent notre plateforme commune d'action, et cela devrait créer des synergies opérationnelles et faciliter la coordination entre les membres.
- **Former des réseaux et être présent sur la scène internationale** pour assurer une participation démocratique concrète et permanente des coalitions nationales et régionales dans l'agenda mondial.

Axe Opérationnel #2: Mobilisation des ressources

La dépendance actuelle de la CME à une source de financement unique représente un risque pour l'organisation et le mouvement tout entier. En conséquence, la CME cherche à élargir son financement en diversifiant et en sécurisant des fonds pour contribuer à promouvoir sa mission. Cela servira à assurer l'indépendance et la pérennité de la Campagne mondiale pour l'éducation.

La CME s'est inspirée des expériences passées pour mettre en œuvre une stratégie de mobilisation de fonds et de ressources visant à :

- Maintenir et étendre les services offerts aux membres par le Secrétariat de la CME

- Réduire la dépendance du mouvement à une source unique de revenu et assurer sa pérennité
- Développer des partenariats de sorte à permettre au mouvement de travailler sur ses quatre domaines stratégiques

Pour atteindre la stabilité à long terme, il faut investir dans la construction et le maintien d'un groupe stable de bailleurs de fonds qui soutiennent la vision, la mission et les programmes de l'organisation. Il est absolument indispensable que la CME améliore sa capacité interne de fonctionner comme un mouvement moderne de la société civile avec les compétences, l'expertise et les systèmes requis. La stratégie de mobilisation de fonds

visé à maximiser les points forts et les possibilités et à minimiser les difficultés en renforçant la capacité du mouvement à mobiliser et utiliser les ressources, à mieux documenter et communiquer ses réussites et à optimiser la rentabilité, le recouvrement des coûts et la gestion des risques.



Photo: UN photo library Milton Grant

Axe Opérationnel #3: Pérennisation

La pérennisation du mouvement est une nécessité vitale pour avancer dans le développement de ce plan stratégique et répondre aux exigences d'un environnement politique mondial de plus en plus complexe. Les menaces qui pèsent sur les défenseurs du droit humain à l'éducation sont à la fois financières (voir ci-dessus), organisationnelles et politiques. Ainsi, il est fondamental de mettre en place les conditions qui permettront à la CME d'atteindre ses buts et ses objectifs.

- **Pérennité organisationnelle**
En tant qu'organisation fondée sur ses membres, la CME doit aider ses membres à s'épanouir pour pérenniser le mouvement. Cependant, un secrétariat réduit n'est pas toujours

en mesure d'assumer pleinement les processus liés au plaidoyer, à la recherche, à l'assistance technique, à la communication et aux campagnes de façon rapide, adaptée au contexte et aux besoins ; la réorganisation du Secrétariat de la CME en équipes spécialisées plus solides sera donc une priorité. De plus, la CME se battra aussi pour promouvoir les prises de décision fondées sur le consensus et pour imaginer des moyens créatifs de renforcer les processus démocratiques de représentation afin de créer une organisation plus ouverte, plus transparente et plus mobilisatrice à laquelle davantage de personnes peuvent participer pour façonner notre mouvement.

- **Pérennité politique**
Le rétrécissement de l'espace

d'expression de la société civile s'est accompagné d'un affaiblissement des actions politiques de défense du droit humain à l'éducation, mais aussi du droit à la protestation et la mobilisation sociales. La CME doit renouveler ses efforts pour conserver son efficacité. La pérennité politique dépend du renforcement de la coordination au niveau local, national, régional et mondial, fondée sur un programme commun et axée sur les questions prioritaires proposées dans ce plan. Le suivi de l'agenda politique implique à la fois de construire un langage commun autour de nos principes, de notre mission et de notre vision, et de développer la capacité du mouvement à s'adapter et à répondre à la diversité des besoins de chacun de nos membres.

Axe Opérationnel #4: Suivi et évaluation

La CME a une forte culture de suivi et d'évaluation et considère que c'est un élément crucial pour établir un processus de planification solide. Le suivi de la mise en œuvre du plan stratégique est essentiel pour garantir que la réalisation des objectifs stratégiques et des domaines prioritaires est en permanence en bonne voie, et permettra également de répondre aux écarts et aux limitations qui peuvent survenir au cours de la mise en œuvre.

Des instruments simples mais cohérents seront développés, notamment un cadre de résultats qui définira les indicateurs, les extrants et les résultats ainsi que les cibles. Par ailleurs, un plan de mise

en œuvre quadriennal qui établit les activités, les tâches, les échéances et les rôles des différents membres du Secrétariat sera élaboré et révisé chaque année.

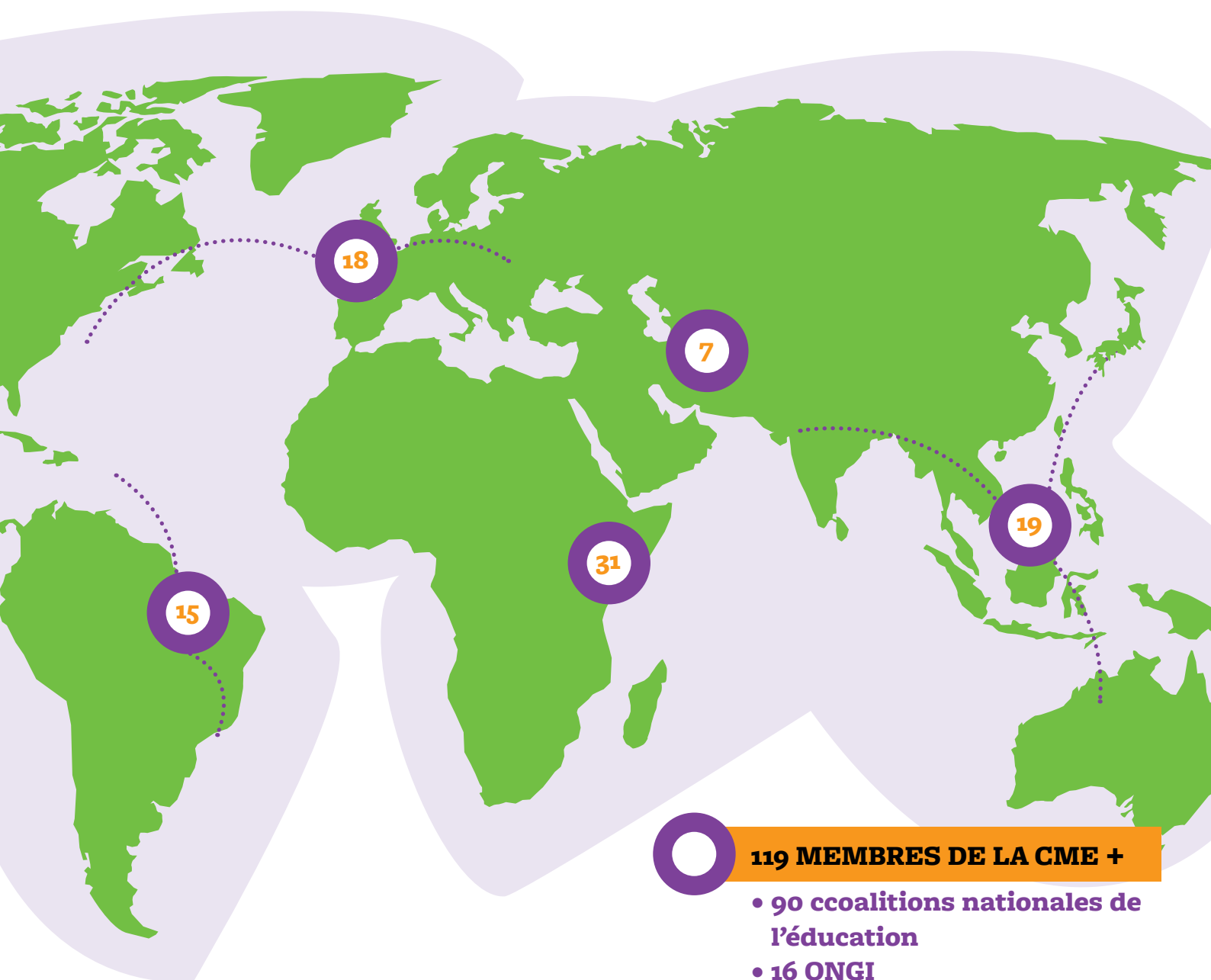
Un modèle de rapport sera préparé, et lors de l'examen des progrès accomplis vers la réalisation des objectifs stratégiques, les points suivants seront pris en compte :

- Vérifier que les activités sont mises en œuvre conformément aux objectifs stratégiques convenus
- Vérifier que les activités sont toujours alignées sur la vision, la mission et les valeurs de la CME
- Vérifier que les activités sont alignées sur l'ODD 4 et le programme E2030

De même, il appartiendra au Secrétariat de guider et soutenir l'évaluation du plan stratégique. Ce processus participatif annuel consistera à déterminer si la théorie du changement reste pertinente ou si elle doit être actualisée. La réflexion portera sur l'atteinte ou non des jalons et des cibles du cadre de résultats, et sur ce qu'il convient d'ajouter, d'améliorer, voire de modifier. Le service du SEA préparera l'ébauche du programme d'évaluation et son examen en étroite collaboration avec tous les services du Secrétariat de la CME.

Références

- <https://unesdoc.unesco.org/ark:/48223/pf0000245917>
- <https://es.unesco.org/gem-report/node/896>
- <https://unesdoc.unesco.org/ark:/48223/pf0000246124>
- <https://www.light-for-the-world.org/inclusive-education>
- <http://www.un.org/esa/socdev/documents/youth/fact-sheets/YouthPOP.pdf>
- <https://unesdoc.unesco.org/ark:/48223/pf0000245917>
- <http://www.educationcannotwait.org>
- <https://en.unesco.org/gem-report/node/2300>



119 MEMBRES DE LA CME +

- 90 coalitions nationales de l'éducation
- 16 ONGI
- 13 réseaux régionaux et organisations dirigées par des jeunes

CAMPAGNE MONDIALE POUR
l'EDUCATION
www.campaignforeducation.org

Campagne mondiale pour l'éducation
6 Blackwood Avenue, Parktown, Johannesburg
t: +27 11 447 4111